

Owner's Manual

WI-FI INSTRUCTIONS



- ※ Please read this owner's manual carefully and thoroughly before operating the unit!
- ※ Take care of this manual for future reference.

CONTENTS

Introduction to WI-FI fuctions 1

Download and install the control software 2

Reset AC WI-FI module 4

Smartphone, pad or other mobile terminals connect to WI-FI or hotspot 5

Configure the Devices 6

Others 7

Appendix A: <<Config failed check items>> 7

Introduction to WI-FI Functions

The AC system is equipped with remote control technology, with the WI-FI module inside the machine connected to the display panel and the command to run the AC transmitted. The AC system is in constant connection with a wireless router or access point attached to the Internet. Mobile terminals such as smart phones and tablet computers, on which special control software are installed and WI-FI modules successfully configured locally, can be used as remote controllers once they are connected to the Internet.

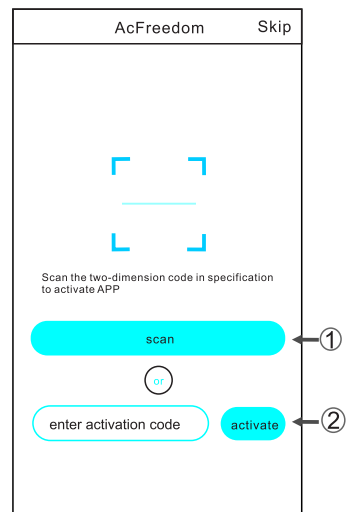
Download and install the control software

The control software can be downloaded and installed as follows.

1. For mobile terminals such as smart phones and tablet (Android 4.1 and iOS 6.0 or above only), search and download “AC Freedom” from Google Play or App store on and install it on your system.
2. You may also use your mobile terminal (Android 4.1 and iOS 6.0 or above only) to scan the “QR code” (see Fig.1) with a third party scan tool, which will automatically direct you to the download interface of AC Freedom for you to download and install the software.



Once the control software is installed, enter the “Scanning Interface”(for downloading the Welcome Page). There are two types of log-ons contained in the Scanning Interface(See Fig.2):



Download and install the control software

1. By clicking “scan” and scanning the QR code on the right .(See Fig.3)

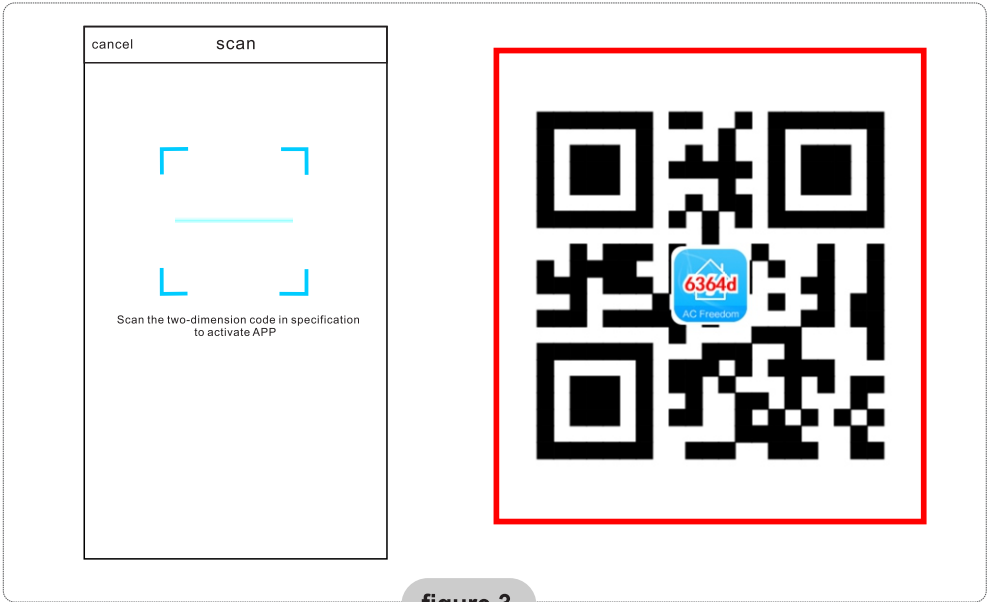


figure 3

2. By entering the activation code (6364d) in the area prompted by “enter activation code” (see Fig.4)

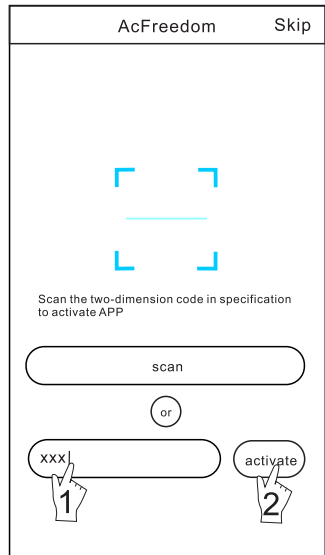


figure 4

Reset AC WI-FI module

In the case of first time configuration or after changing the connected wireless router is, the WI-FI module inside the air conditioner needs to be reset.

Note : The remote control provided in this figure is just one of many models which is for your reference only. Please rely on the model you have actually bought, though the operations are the same for all models.

- * If remote controller with “HEALTH” button, reset the WI-FI module follow method 1;
- * If remote controller no “HEALTH” button, reset the WI-FI module follow method 2.

Method 1:

When AC is running, press “HEALTH” button 8 times, reset successfully after twice “beep” sounds. (see Fig.5)

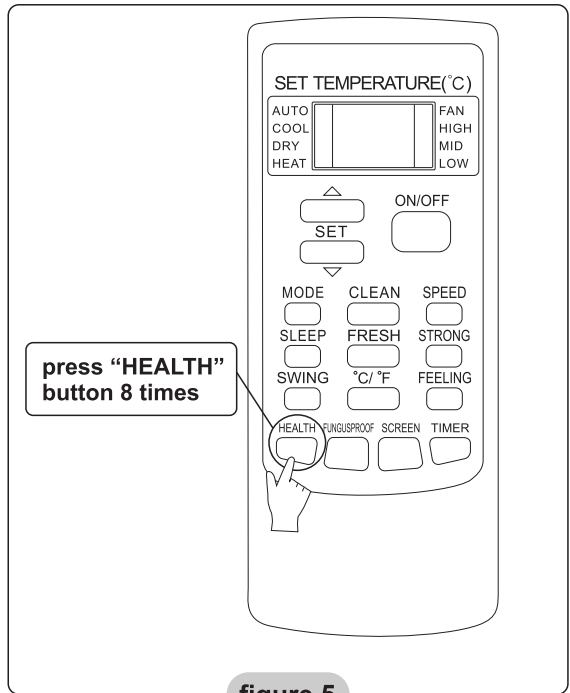


figure 5

Reset AC WI-Fi module

Method 2:

When AC is running, press “COOL” button and “+” button together for 3s, hear “beep” sound for 8 times, then interval 2s and hear twice “beep” sounds, reset successfully. (see Fig.6)

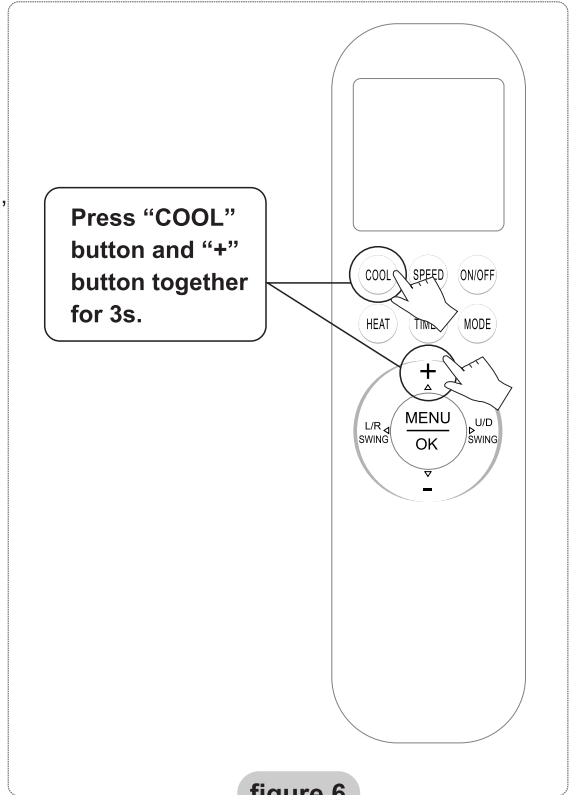


figure 6

Note: If the device is not connected successfully, please reset the air conditioner Wi-Fi in the same way.

Smartphone ,pad or other mobile terminals connect to WI-Fi or hotspot

Activate the WI-Fi function of the mobile terminal and connect it to a wireless router or an access point.

Note:

A wireless router is required for the WI-Fi function to work. Please purchase one if you do not already have one.

Configure the Devices

After the control software is downloaded and installed on the mobile terminal, configure the AC devices according to the following figure.

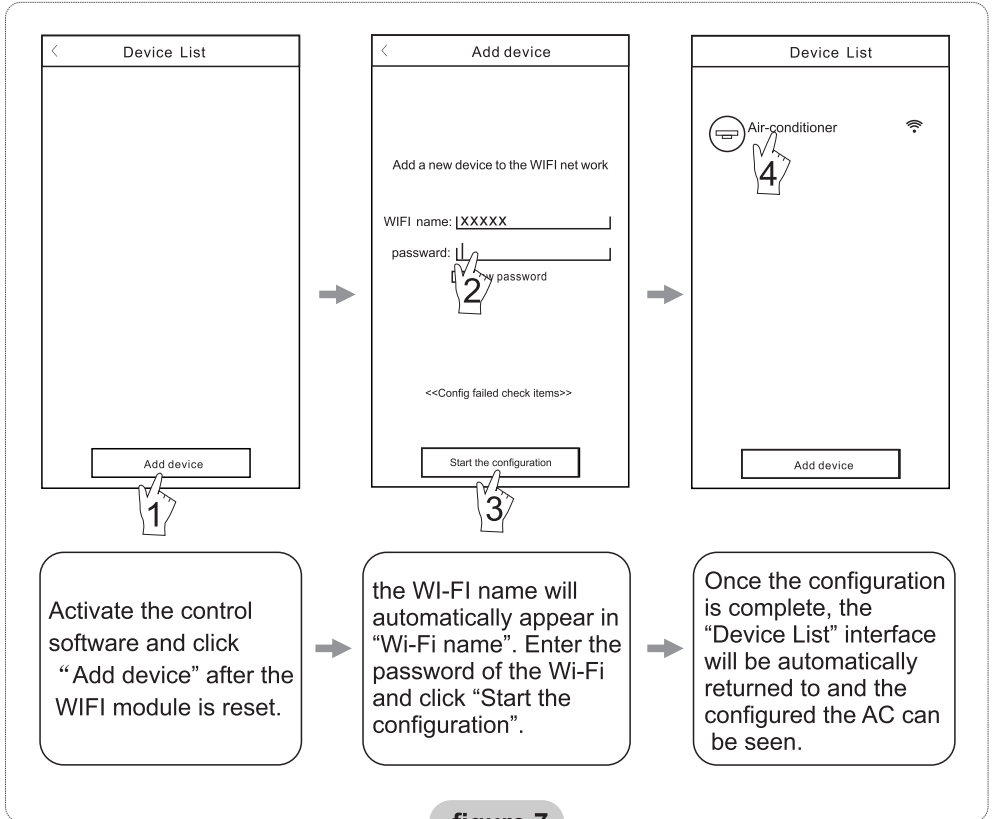


figure 7

Note: 1. In the case of first time configuration or after the connected wireless router or access point is changed, make sure the mobile terminal is already connected to the wireless router or access point to be paired with the WI-FI module.

2. If the configuration is failed, press "Config failed check items" to check the notes about the failure before reconfigure the AC.

After the configuration is successful, click the corresponding AC name to enter the control interface for further operation.

Others

1. The software provides help service through which the users may check the operational instructions of the software and other information.
2. Besides, as the operation interface and the function of the software is under constant improvement, we will keep you informed about the subsequent upgrades for your updating.
3. As the operation interface may change due to the constant version upgrading, the figures in this manual are for reference only, so please rely on the actual operation interface.

Appendix A: <<Config failed check items>>

1. Please check the Wi-Fi icon on the air conditioner panel, if the icon not display, please contact customer service.
2. Please make sure the mobile phone network under the current router WI-FI environment: Close the mobile phone 3G/4G data connection, to be connected to the router WI-FI pairing.
3. Please check whether the module is reset successfully. For details, see “Reset AC WI-FI module”.
4. Please check the Wi-Fi name of the router, recommended not contain spaces and other non-alphanumeric characters.
5. Please check the Wi-Fi password of the router, not allowed more than 32 bits, recommended not contain spaces and special symbols in addition to letters and numbers.
6. Please check whether the Wi-Fi password input is correct when APP configuration : you can check show password to confirm when input the WI-FI password.

Upute za uporabu

WI-FI UPUTE



- ※ Prije uporabe uređaja, pažljivo i temeljito pročitajte ovaj priručnik!
- ※ Sačuvajte ovaj priručnik za buduću uporabu.

SADRŽAJ

Uvod u WI-FI funkcije 1

Preuzmite i instalirajte upravljački softver 2

Resetirajte WI-FI modul klime 4

Pametni telefon, pad ili drugi mob. terminali povezuju se s WIFI ili Hotspotom 4

Konfigurirajte uređaje 5

Upravljajte uređajima 6

Ostalo 7

Dodatak A: <<Config failed check items>> 7

Uvod u WI-FI funkcije

Klima sustav je opremljen tehnologijom daljinskog upravljanja, s WI-FI modulom unutar uređaja koji je spojen na ploču zaslona i naredbom za pokretanje klima uređaja. Klima sustav je u stalnoj vezi s bežičnim usmjerivačem ili pristupnom točkom priključenom na internet. Mobilni terminali poput pametnih telefona i tablet računala na kojima je instaliran poseban upravljački softver i WI-FI moduli uspješno lokalno konfigurirani, mogu se koristiti kao daljinski upravljači kad su spojeni na internet.

Preuzmite i instalirajte upravljački softver

Kontrolni softver se može preuzeti i instalirati na sljedeći način.

1. Za mobilne terminale kao što su pametni telefoni i tabletni uređaji (samo Android 4.1 i iOS 6.0 ili noviji) pretražite i preuzmite "AC Freedom" s Google Play ili App storea i instalirajte je na vaš sustav..
2. Možete koristiti svoj mobilni terminal (samo Android 4.1 i iOS 6.0 ili noviji) za skeniranje "QR koda" (vidi sliku 1) pomoću alata za ispitivanje treće strane koji će vas automatski usmjeriti na sučelje za preuzimanje AC Freedom kako biste mogli preuzeti i instalirati softver.



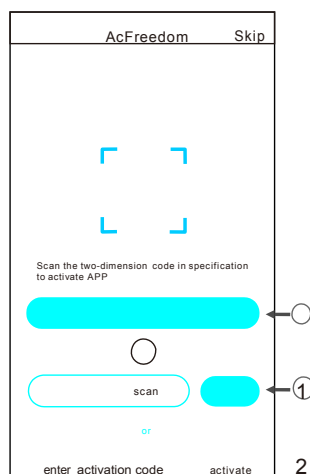
Za Android



Za IOS

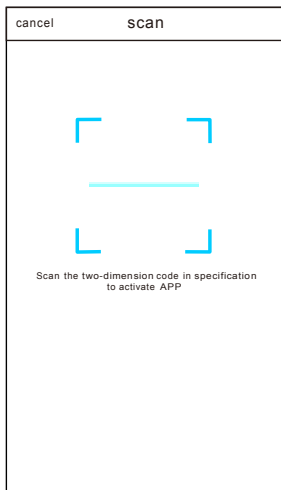
slika 1

Nakon instalacije upravljačkog softvera, uđite u "Sučelje skeniranja" (za preuzimanje stranice dobrodošlice). Postoje dvije vrste prijavljivanja sadržane u sučelju skeniranja (vidi sliku 2):



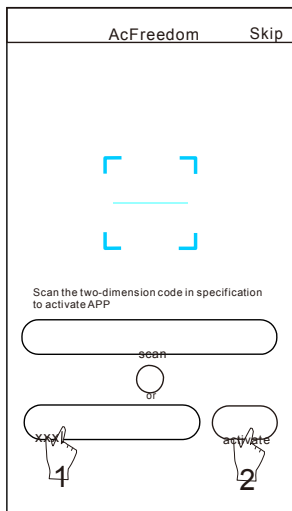
Preuzmite i instalirajte upravljački softver

1. Kliknite na "scan" i skenirajte QR kod s desne strane. (Vidite sliku 3)



slika 3

2. Unesite aktivacijski kod (6364d) u područje u kojem se javlja „unesite aktivacijski kod“(vidi sl.4)



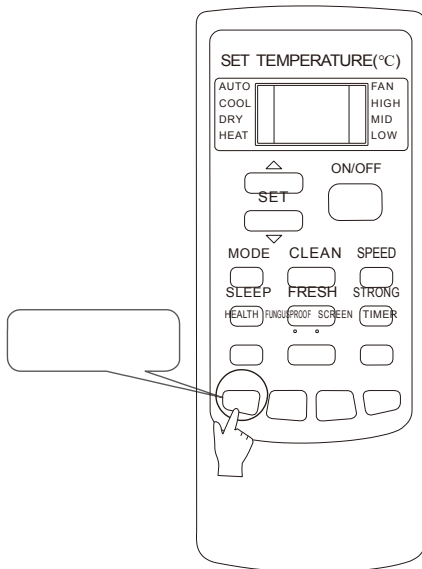
slika 4

Resetirajte WI-FI modul klime

U slučaju konfiguracije prvi put ili nakon mijenjanja povezanog bežičnog usmjerivača, treba resetirati WI-FI modul unutar klima uređaja.

Za resetiranje modula:

Pritisnite "HEALTH" tipku na daljinskom upravljaču 8 puta (vidi sl.5) unutar 5 sekundi nakon što je uključen klima uređaj. Resetiranje nije učinjeno dok ne čujete dva zvučna signala.



Napomena:

Daljinski upravljač koji se nalazi na ovoj slici samo je jedan od mnogih modela i služi samo za vašu referencu. Oslonite se na model koji ste kupili, iako su postupci isti za sve modele.

slika 5

Pametni telefon, pad ili drugi mobilni terminali povezuju se s WIFI ili Hotspotom

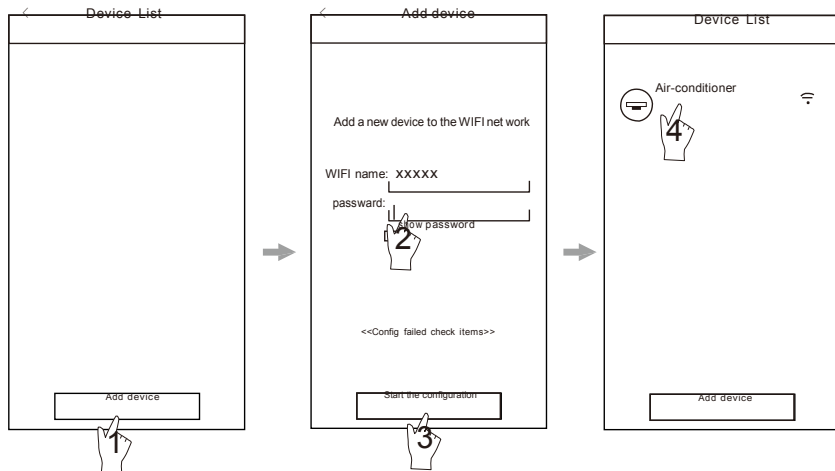
Aktivirajte WI-FI funkciju mobilnog terminala i spojite ga na bežični usmjerivač ili pristupnu točku.

Napomena:

Bežični usmjerivač je potreban da bi funkcija WI-FI funkcionirala. Kupite ga ako ga već nemate.

Konfigurirajte uređaj

Nakon što se upravljački softver preuzme i instalira na mobilni terminal, konfigurirajte klima uređaj prema sljedećoj slici.



Aktivirajte upravljački softver i kliknite "Dodaj uređaj" unutar 30 minuta nakon što je WIFI modul resetiran.

naziv Wi-Fi-a automatski će se pojaviti u "Wi-Fi nazivu". Unesite lozinku za Wi-Fi i kliknite "Pokreni konfiguraciju".

Nakon završetka konfiguracije, sučelje "Popis uređaja" automatski će se vratiti i može se vidjeti konfiguracija klima uređaja.

slika 6

Napomena: 1. U slučaju konfiguracije prvi put ili nakon što se povezani bežični usmjerivač ili pristupna točka mijenjaju, provjerite je li mobilni terminal već spojen na bežični usmjerivač ili pristupnu točku koja će biti uparena s Wi-Fi modulom.

2. Ako konfiguracija nije uspjela, pritisnite "Config failed check items" da biste provjerili bilješke o neuspjehu prije ponovne konfiguracije klima uređaja.

Nakon uspješne konfiguracije kliknite odgovarajući naziv klima uređaja za ulazak u upravljačko sučelje radi daljnjeg rada.

Upravljanje uređajima

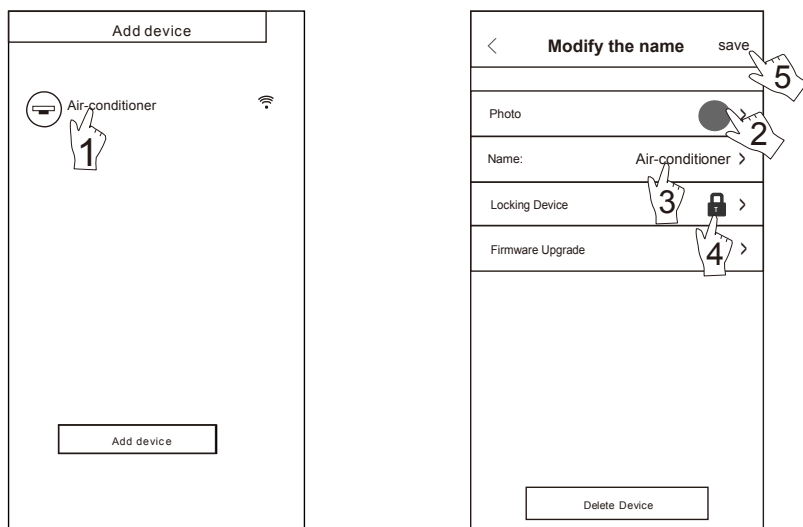
1. Izmijenite i zaključajte uređaje

* U sučelju "Popis uređaja" pritisnite i držite više od 0,5 sekunde (za Android sustav) ili pritisnite (za sustav IOS) ikonu postojećeg uređaja da biste aktivirali sučelje "izmijenite naziv".

Možete promijeniti naziv ili ikonu da biste identificirali različite klima uređaje.

* Za zaključavanje uređaja jednostavno dodirnite ikonu "Zaključavanje uređaja".

Kada je uređaj zaključan, drugi korisnici neće moći pretraživati, čime se sprečava neprijateljski nadzor. Nakon završetka konfiguracija naziva klima uređaja, ikona i zaključavanja, dodirivanjem polja "Spremi" oni će se pohraniti i potvrditi.



slika 7

2. Izbrišite klima uređaj pod kontrolom

Za sustav Android: kliknite gumb "Izbriši uređaj" u odjeljku "Izmijeni ime" na Slici 7.

Za IOS: Prijedite prstom preko naziva klima uređaja lijevo u odjeljku "Popis uređaja" i kliknite "Izbriši".

3. Daljinski upravljač s bežičnim usmjerivačem

Kada je bežični usmjerivač spojen na Internet, aktiviranje GPRS-a na mobilnom terminalu omogućit će daljinsko upravljanje uređajima.

Ostalo

1. Softver pruža uslugu pomoći preko koje korisnici mogu provjeriti operativne upute softvera i druge informacije.
2. Osim toga, budući da se operativno sučelje i funkcija softvera stalno poboljšavaju, obavještavamo vas o nadolazećim ažuriranjima.
3. Kako se operativno sučelje može promijeniti zbog stalnih verzija nadogradnje, slike u ovom priručniku služe samo kao referenca, stoga se možete osloniti na stvarno operativno sučelje.

Dodatak A: <<Config faild check items>>

1. Provjerite ikonu Wi-Fi na ploči klima uređaja, ako se ikona ne prikazuje, obratite se službi za korisnike.
2. Provjerite je li mreža mobilnog telefona pokrivena WiFi usmjerivačem. Zatvorite podatkovnu vezu 3G / 4G mobilnog telefona da biste bili povezani s uparivanjem na Wi-fi usmjerivač.
3. Provjerite je li modul uspješno resetiran: Pritisnite tipku Health na daljinskom upravljaču 8 puta da biste ga ponovno postavili, a zvuk "kapanja" znači da je uspješno resetiran.
4. Provjerite Wi-Fi naziv usmjerivača, preporučuje se da ne sadrži razmake i druge znakove koji nisu alfanumerički.
5. Provjerite Wi-Fi lozinku usmjerivača, nije dopušteno više od 32 znaka, ne smije sadržavati razmake i posebne simbole pored slova i brojeva.
6. Provjerite je li unos Wi-Fi zaporke točan u APP konfiguraciji: možete provjeriti prikaz lozinke kako biste potvrdili kada unosite WI-FI lozinku.